



Forberedende GrundUddannelse

Bedre mental trivsel hos unge på FGU

Koncept- og metodeudvikling

1. Kort præsentation

Mental trivsel er lav blandt unge, som henvises til Forberedende GrundUddannelse (FGU). Målet er at udvikle, afprøve og sprede trivselskoncept i FGU-skoler, som skal understøtte organisationen, holdene, og den enkelte elev. I gennemgribende trivselsindsatser søges unges deltagelse i positive fællesskaber øget ligesom de unges positive selvopfattelse og tro på evne til at håndtere livets udfordringer er centrum.

FGU Nordvestsjælland tre skoler, 347 elever og 45 lærere søger Ebbefos fondens støtte til at udvikle lærer- og elev-initierede indsatser for mental trivsel, afprøvning af organisatoriske strukturer for fastholdelse og implementering, følgeforskning som peger på bedste og mest effektfulde trivselsindsatser samt til spredning af koncept til andre FGU-skoler. Vi søger i et bredt samarbejde mellem offentlige og frivillige organisationer.

2. Idé og vision

Talrige undersøgelser viser, at unges trivsel er massivt under pres. Mistrivsel rammer bredt i ungegruppen, men forskning påviser samtidigt, at den alvorlige mistrivsel i særlig grad rammer de unge, som i forvejen befinder sig i udsatte positioner på kanten af uddannelse og arbejdsmarked, *Katznelson et al 2022, SST 2022, Jeppesen et al 2020, Andersen et al 2020, Ottosen et al 2018, EVA 2021*. Unge fra socioøkonomisk trængte familier er i højere risiko end andre unge for at kæmpe med mental mistrivsel, *VIVE 2018*. Samtidig kædes lav mental trivsel sammen med at stilles flere psykiatriske diagnoser, *Santini et al 2022*.

Unge mellem 15-24 år, udenfor arbejdsmarkedet og uden en ungdomsuddannelse, er målgruppen for den Forberedende Grunduddannelse (FGU). Det er nyligt dokumenteret i en undersøgelse fra det danske Evalueringsinstitut, at 34 % af FGU-eleverne har været i kontakt med psykiatrien, ligesom de unge er både sociodemografisk og uddannelsesmæssigt svagere stillet end gruppen af unge uden uddannelse og job som helhed, *EVA 2021, 6*. Rapporten konkluderer i forlængelse heraf, at FGU står over for en grundlæggende udfordring, som handler om at rumme og løfte en meget heterogen elevgruppe, hvor en væsentlig andel oplever udfordringer og særlige behov, der kræver støtte, *EVA 2021, 9*.

Således understreger den generelle udvikling i mental mistrivsel blandt unge, og den særligt udsatte ungegruppe, som er på FGU, vigtigheden af at understøtte den mentale trivsel hos denne gruppe unge. Det er netop disse perspektiver og udfordringer, som danner afsæt for udviklingsprojektet, 'Bedre mental trivsel hos unge på Forberedende Grunduddannelse'.

Forberedende Grunduddannelse (FGU) blev i 2019 etableret som nyt samlet hovedspor for unge mellem 15-24 år, som er uden ungdomsuddannelse og uden arbejde. De unge kan blive der til de er 25 år. Blandt FGU-eleverne er 75% mellem 15-20 år, *UVM 2022*. Der tilbydes tre linjer: Almen GrundUddannelse, (AGU) ProduktionsGrundUddannelse (PGU) og ErhvervsGrundUddannelse (EGU). Grunduddannelserne giver adgang til videre ungdomsuddannelse eller er vejen direkte til job, *B&U ministeriet, 2019*. Blandt de unge, som påbegyndte FGU 2019-2020 vurderes 81% ikke uddannelsesparate, 13% har været anbragt og 18% af de henviste unge mangler folkeskolens afgangseksamen i dansk. Dobbelt så stor en andel af de unge på FGU kommer fra uddannelsesfremmede hjem, end unge i samme aldersgruppe generelt. Det fremhæves i undersøgelsen, at FGU har de grundlæggende vilkår til at rumme og støtte en heterogen gruppe elever, *EVA, 2021*.

Der er sammenhæng mellem mental trivsel, fastholdelse i uddannelse og jobchancer for sårbare unge, *VIVE 2019*. I 2021 udgjorde andelen af unge uden tilknytning til uddannelse eller arbejdsmarkedet - også kaldet NEET-unge (Not in Education, Employment or Training) - 6,6% af unge i alderen 15-24 år. Det svarer til ca. 45.000 unge på landsplan. Blandt unge mellem 15-24 år udgjorde NEET-gruppen i 2020 10,7% (N=325) i Odsherred, 8,8% (N=433) i Kalundborg og 7,4% (N=592) i Holbæk kommuner, *Uddannelsesstatistik, 2022*. FGU Nordvestsjælland tre skoleafdelinger i Fårevejle, Svebølle og Holbæk dækker disse tre kommuner, og indgår som udviklings-FGU-skoler.

God trivsel er en forudsætning for godt mentalt helbred, ligesom trivsel og læring er hinandens forudsætning. Man kan ikke løfte de unge uddannelsesmæssigt, uden at arbejde med både faglige, sociale og personlige udfordringer under samme ramme. Elever som mistrives har sværere ved at indgå i interaktion med andre, deltage aktivt på uddannelsen, og dermed også lære noget.

FGU-reformen har netop på denne baggrund som mål, at imødekomme treenigheden af faglige, sociale og personlige udfordringer under én hat, *STUK, 2020*. FGU-strukturen er fortsat under udvikling og ledere, personale og elever efterspørger systematiske måder at imødekemme de unges behov. I en behovsundersøgelse - som Forebyggelse og folkesundhed, Region Sjælland gennemførte som led i planlægningen af "bedre mental trivsel hos unge på FGU" - efterspørger elever, lærere, ledelse og andre ansatte aktiviteter og redskaber til at øge trivsel, på lige fod med faglige målsætninger og succeser. Se bilag 1. Det kræver at kræfterne forenes fra mange aktører. FGU Nordvestsjælland samarbejder derfor med Region Sjælland (Forebyggelse og folkesundhed og Psykinfo), Ventilen, Modstrøm og CeFU om at udvikle og evaluere koncept for at øge de unges mentale trivsel, ligesom lokale frivillige foreninger inddrages i enkeltindsatser (f.eks. Ungdommens Røde Kors, iværksætterhuset Cafe Lucerna og idrætsforeninger).

For nogle af de unge knytter mistrivsel sig særligt til personlige og sociale vanskeligheder, der kan have sammenhæng med svære familie- og opvæksterfaringer og en generel individuel sårbarhed.

- Her vil projektet sætte ind med støtte i form af individuel rettet støtte og hjælp – fx kontaktperson, individuelle samtaler osv.

For andre knytter mistrivsel sig særligt til negative skoleerfaringer, fagligt og socialt.

- Her vil projektet sætte ind med indsatser, der retter sig mod klasse miljøet, støtter op om elevernes faglige og personlige mestrings-forventninger og -erfaringer, understøtte opbygning af relationer i elevgruppen og mellem elever og undervisere.

Der arbejdes i to spor:

Spor 1: Personalestyrede trivselsaktiviteter: Alle lærere på FGU Nordvestsjælland deltager i et trivselsambassadør-forløb. Her udvikles egne koncepter med fokus på at fremme trivslen for eleverne. Der tages afsæt i indsatsområder, udpeget på baggrund af behovsundersøgelsen gennemført på FGU Nordvestsjællands tre skoler i 2021.

Trivselsindsatserne tilpasses de unges udfordringer, de ansattes arbejdsvilkår og FGU's driftshensyn. De her udviklede indsatser afprøves og evalueres og det, som virker, skaleres op til hele skolen. I trivselsambassadør-forløbet understøttes ansatte i at udvikle, igangsætte og vedligeholde trivselsindsatser. På den måde systematiseres et trivselskoncept gennem anvendelse af processtyringsværktøjer. Elever på hold får mulighed for sammen med deres lærere at søge en sum penge til at etablere og udnytte de i behovsundersøgelsen ønskede fysiske rammer for samvær.

Spor 2: Elevrådsstyrede trivselsaktiviteter: Elevorganisationen *Modstrøm* understøtter elevrådenes arbejde og organiserer processer for at sætte trivselsaktiviteter i gang sammen med FGU Nordvestsjællands tre skoleafdelingers ledere, og er på den måde med til at sikre elevrådets løbende arbejde med trivselsaktiviteter.

Formål

Formålet med indsatsen overfor unge 15-25-årige på FGU er at:

- Understøtte god mental trivsel hos unge
- Give unge gode muligheder for at deltage i støttende fællesskaber, opbygge positiv selvopfattelse, og tro på egen evne til at håndtere livets udfordringer
- Støtte den unges mulighed for at realisere eget potentiale i uddannelse, arbejde, fritid og familie
- Lede de unge videre i uddannelse eller beskæftigelse

3. Aktiviteter og virkemidler

Forberedelse (gennemført efteråret 2021)

Behovsundersøgelse og efterfølgende udformning af katalog med forslag til indsatser, som kan indgå i FGU Nordvestsjælland's overordnede Trivselsplan, er varetaget af Forebyggelse og folkesundhed, Region Sjælland og gennemført i efteråret 2021. Toogtyve elever, lærere, FGU- og KUI-ledere og konsulenter samt elevorganisationen Modstrøm har deltaget i behovsundersøgelsen. Der er indkommet 320 forskellige overlappende - og flere enslydende - forslag til trivselsarbejdet og rammerne herfor. De unge har formuleret 53 af disse forslag. Skolens ledere har på baggrund af behovsundersøgelsen udformet en foreløbig Trivselsplan, som skal diskuteres med elever og lærere. Se Bilag 1. Nedenfor vises nogle eksempler på ønskede indsatser på hhv. individniveau og –holdniveau herfra:

Eksempler på ønskede indsatser som retter sig mod den enkelte elev:

- *Indsats:* Der udvikles redskab til måling af trivsel under progressionssamtalen mellem elev og kontaktlærer. Progressionssamtalen fungerer på alle FGU skoler som et meget vigtigt rum for at danne relation mellem kontaktlærer og elev. I progressionssamtalen tages udgangspunkt i elevens uddannelsesplan, som er formuleret af den unge og kommunen (KUI) ved optagelse på FGU. Ved progressionssamtalerne sætter elev og kontaktlærer delmål og følger op på elevens udvikling. Hver anden gang arrangeres progressionssamtalen ved struktureret inddragende feed-forward evalueringsredskab om elevens ønsker og mål for faglige, social og individuel trivselsudvikling. Samtalerne understøttes gennem generiske spørgsmål (disse skal udvikles af FGU under trivselsambassadørforløb) som systematiserer, målfastsætter og monitorerer den enkelte elevs faglige, sociale og personlige progressions-mål.
- *Indsats:* Der etableres tæt opfølgning på udeblivelser og den unge kontaktes umiddelbart og støttes til at møde frem. Ingen elever afsluttes på grund af fravær.

Eksempler på ønskede indsatser rettet mod hold-miljøet:

- Styrke morgenmadssamling inden holdtimer starter. Hvordan har din morgen været? Hvad skal der ske i dag?
- Ventilen tilbyder en række fællesskabs-fokuserede øvelser og redskaber til lærerne, som kan bruges umiddelbart. Velkomst-forløb på hold, materialer om venskab, involvering af elever i to-og-to diskussioner med feed-back, øvelser og emner til "klassens time".
- Lærer-styret udviklingsforløb om livsmesting og identitet, kan gennemføres tre måneder efter start på hold. Der kan gives redskaber til ikke-voldelig kommunikation, konfliktløsning, fokus på hvad der gør den enkelte glad, mindfulness, fælles trivselsamtaler på hold.
- Bootcamp med aktivitet og samvær, som får de unge lidt ud af komfort-zone med efterfølgende mulighed for bearbejdning. Øge sammenhold og social følelse.

Udvikling og afprøvning af trivselskoncept 2023-2025

Gennem udvikling af en behovsorienteret trivselsindsats skal ledelsen, lærerne, ansatte sammen med eleverne fremme social og mental trivsel i skolen. Både på skoleniveau, på hold og for den enkelte elev. Trivselsindsatserne støtter FGUs definerede hovedopgave nemlig *At opnå personlig, social og faglig udvikling blandt de unge.*

Evidensbaserede metoder indgår på fem niveauer:

1. **Princip om behovs- og konteksttilpassede indsatser.** Valg af indsatser på baggrund af behovsundersøgelse (kollektivt valg af indsatser som udgør en overordnet trivselsplan for skolerne),
2. **Princip om inddragelse af ansatte og elever og i valg/udvikling af indsatser** (ejerskab og fællesskab),
3. **Princip om, at organisation for drift og fastholdelse af indsatser etableres** (organisatorisk ejerskab og struktur som varetager implementering og drift),
4. **Princip om, at hver enkelt indsatser udvikles på baggrund af metode-evidens som støtter trivsel blandt unge** (vidensbaseret underbygning af udvikling af trivselsindsatser under trivselsambassadørforløb) og
5. **Princip om, at hver indsats udvikles og systematisk justeres/kvalificeres ud fra praksisafprøvning** (alle på trivselsambassadørforløb, udvikler indsatser ved brug af forbedringsmetoden og PDSA).

Målet er at sammensætte koncept og metoder, så FGU kan arbejde systematisk og vedvarende med mental trivsel på skolerne. Konceptet sammensættes ud fra principper om strukturel forebyggelse, *Sundhedsstyrelsen 2014*, hvor følgende elementer adresseres, i en samlet Trivselsplan for FGU Nordvestsjælland:

- Organisationens **politik** og mål for mental trivsel
- Fysiske og strukturelle **rammer** som understøtter mental trivsel
- **Regler** som støtter social og mental trivsel
- **Indsatser** for elever som opfylder politik, rammer og regler:
 - *For hele skolen*
 - *På tværs af hold*
 - *På hold*
 - *Individuelt*

En foreløbig Trivselsplan er udformet ud fra behovsundersøgelse på FGU Nordvestsjælland. Den skal i høring blandt elever og lærere forår 2023 (se Bilag 1). Trivselsplanen er afsættet for at hver af de tre skoleafdelinger vælger et antal indsatser, de udvikles og afprøves på skolen. Det kalder vi skoleafdelingens "Trivselspakke". Lærere og elever vælger trivselsaktiviteter i skolens Trivselspakke. De succesfulde elementer udfoldes ved afslutningen af projektet i et Inspirationskatalog til fri brug for landets FGU skoler. Her opsummeres ligeledes afprøvede – men ikke forankrede trivselsindsatser.

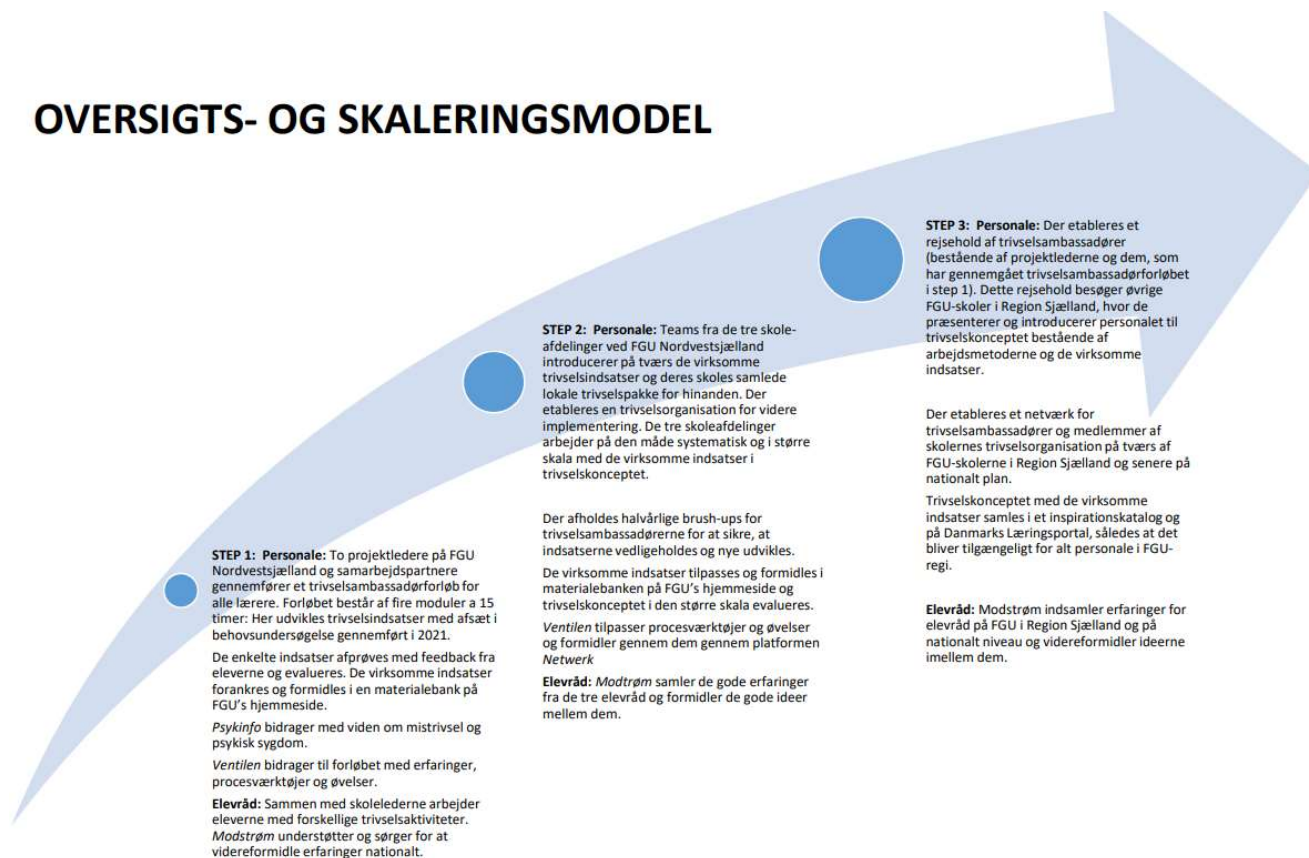
Spør 1. *Personalestyrede trivselsaktiviteter*: Undervisningen på FGU er organiseret i teams á 3-4 lærere på tværs af fag-temaer og fag fra den Almene Grunduddannelse (f.eks. dansk og matematik). Alle lærere (45) deltager sammen med deres teams i et Trivselsambassadør-forløb. Hvert team udvikler en eller flere indsatser udvalgt fra skoleafdelingens trivselspakke.

De tilpassede og videreførte trivselsindsatser beskrives, evalueres, formidles og vedligeholdes via en trivselsorganisation. Trivselsorganisationen etableres for at vedligeholde og sprede udviklede indsatser blandt kollegiet af ansatte, samt formidle forløb til FGU-skoler i Region Sjælland, og på sigt (2027->) nationalt. Elever på alle hold kan, sammen med deres lærere, søge midler til at etablere fysiske rammer, som støtter samvær eller afslapning. Med hjælp fra lærere realiserer eleverne ønsker om f.eks. udendørs-shelters, hygge-kroge, bordtennis- eller afslapnings-rum samt udfylder rammerne med trivselsfremmende aktiviteter.

Spør 2: *Elevrådsstyrede trivselsaktiviteter*: Elevrådet etablerer sig med strukturstøtte af Modstrøm, og udvikler egne indsatser som øger fællesskaber. Elevrådet vil også kunne spille ind med ønsker nævnt i behovsundersøgelsen. F.eks. at fastholde mere struktur i hverdagen og ønsker til hvordan lærerne skal agere overfor eleverne. Hermed opfordre lærerkollegiet og ledelsen til at diskutere principper og strukturer som besværer eleverne i hverdagen.

- I elevinvolverede produktion kan der være fokus på det fælles tredje. Samvær hvor den unge får fred for at tænke på sig selv og hvordan han/hun virker, men får mulighed for at fokusere på hvad han/hun frembringer med en kammerat gennem aktivitet. Hverdagens produktion inddrages i trivsels-forløb.

OVERSIGTS- OG SKALERINGSMODEL



Faseopdelt indsats

Step 1: Udvikling

1. Kick off for alle elever og lærere på FGU Nordvestsjælland 28.6.2023
2. Udvikling af trivselsindsatser i teori-praksis vekselvirkning: Trivselsambassadør-forløb
 - a. Trivselsambassadør-forløb blandt lærere på de tre skoleafdelinger fokuseret på viden og metoder som kan støtte elevernes trivsel. Herunder den pædagogiske praksis, elevernes læringsudbytte og evne til at indgå i fællesskaber. Konteksttilpasset teori-praksis forløb, hvor udvikling af trivselsindsatser flettes sammen med skolens pædagogiske og didaktiske arbejde og elevernes vurdering af udbytte for trivsel. Der er prioriteret tid i dagligdagen så de kan omsætte viden og redskaber.
 - b. Der fremlægges dokumenteret viden om trivsel, mistrivsel og redskaber ud fra behovsanalysen og de valgte trivselsindsatser i trivselspakken.

Trivselsambassadør-forløbet er et praksisorienteret forbedringsforløb, som består af fire moduler á 15 timer over 9 måneder. Forløbet skal ses som en involveringsmetode blandt lærere og ansatte, der får trivsels-faglig understøttelse til at realisere trivselsindsatser fra skoleafdelingens Trivselspakker. Udvikling og realisering af trivselsindsatser er det egentlige mål med trivselsambassadør-forløbet. Deltagerne arbejder med deres trivselsindsats ud fra forbedringsmetoden i Plan-Do-Study-Act-forløb, *Langley GL et al., 2009*. Forløbet introduceres med grundlag for arbejdet med mental trivsel og PDSA.

- **Teori:** Der gives teori-oplæg som kan underbygge de på den enkelte skoleafdelings valgte trivselsindsatser. Indsatserne underbygges med viden om mental trivsel med en sundhedsfremmende tilgang med tilgængelige dokumenterede virksomme metoder. Der kastes lys på handlekompetence, self-efficacy, identitetsdannelse og indsatser som leder til resiliens blandt de unge. Indenfor mental sundhedsfremme kan vi stå på skuldrene af den australsk udviklede forskningsbaserede - og dansk tilpassede - ABC model, som for FGU vil fokusere på

at øre mental sundhed og trivsel for alle elever. ABC-modellen bibringer en fri tilgang til valg af indsatser under en overordnet ramme af

- Act - at gøre noget aktivt,
- Belong - invitere til tilhørsforhold i et socialt fællesskab, og
- Commit - om individuelt eller sammen gøre noget meningsfuldt.

De ønsker til indsatser som er fremkommet gennem behovsundersøgelsen kan næsten alle rubriceres under en eller flere af ovenstående principper. ABC for mental sundhed åbner for rammetilpassede trivselsfremmende indsatser på individ, hold- og skole-niveau som de unge kan finde støtte i *Meilstrup C et al, 2022, Hinrichsen C et al, 2020*. Der vil blive præsenteret principper for og virkning af elevinvolvering, peer-to-peer metoder til brug for udvikling af indsatser, men også tegn på udvikling af negativ mental og social trivsel og tilgange herfor. Der er altså fokus på fremme af mental trivsel for hele gruppen af FGU-unge, men også redskaber til brug for ansatte når en ung får det svært.

Der gives eksempler på afsluttede og evaluerede projekter med brug af teorierne og deres resultater - f.eks. ved at invitere oplæg fra Albertslund FGU om "Lyden af ABC". FGU Nordvestsjælland selv, har arbejdet med styrkebaseret læring i et to-årigt forløb for alle undervisere. Der tilbydes teori og metoder som understøtter den tilgang. Foreningen Ventilen, CeFU, Modstrøm og PsykInfo ved Region Sjælland forestår faglige oplæg i samarbejde med projektleder. Der kan inviteres eksterne oplægsholdere efter behov.

- **Redskaber:** Der arbejdes med redskaber til lærere, som kan bruges direkte i kontakt med eleverne. F.eks. proces-værktøj til etablering af makkerskaber, opbygning af klassekultur eller redskaber til aktiv lytning, konfliktløsning og genkendelse af tegn på og tilgang til psykisk mistrivsel. Der vil indgå generelle redskaber såvel som specifikke redskaber, som trivselsambassadørerne finder relevante under deres trivselsindsatser. Der er en arbejdsdeling mellem Ventilen og PsykInfo med lærer-tilgange og Modstrøm med direkte elevinvolvering.
 - Ventilen bidrager med redskaber, der understøtter involvering og fællesskaber direkte i undervisningen. Det kan være interaktionsøvelser, samtaler og på individ- og holdniveau. Der leveres lektionsplaner og årshjul med forslag til aktiviteter der imødegår ensomhed og øger socialt samspil.
 - PsykInfo bidrager med viden om og tegn på psykisk mistrivsel samt tilgange for imødekomme af individuelle specifikke behov.
 - Modstrøm bidrager med et oplæg om elevråds-arbejdet og forslag til elevinddragende tilgang.
- **Praksis:** Lærere og ledere udvikler trivselsindsatser fra skolens trivselspakke. Hvert team tildeles en vejleder fra projektledelsen. Vi forventer, at der over tre år, igangsættes 50-75 små og store praksisnære indsatser, som har karakter fra etablering af rammer, regler, plan for beredskab, event, løbende aktiviteter og indsatser sammen med elever. Der er afsat lærer-tid til aktiviteter. En lille del af trivselsambassadør-forløbet er direkte tilknyttet forløb i klassen, med feed-back til lærere.

Trivselsindsatser: udvikling, afprøvning og lokal forankring

3. Udvikling og afprøvning af trivselsindsats fra trivselsplanen i underviser-teams:
- **Løbende aktivitetstilpasning:** Projektledere præsenterer forbedringsmetodens redskaber til udvikling, afprøvning og data-dokumenterede justeringer af trivselsindsatser. Trivselsindsatserne tilpasses under og mellem de fire moduler med forbedringsmetoden i PDSA-forløb. Effekter af de enkelte indsatser vurderes ved kvantitative eller kvalitative mikro-målinger, som Trivselsambassadørerne indsamler, bearbejder og præsenterer. Forbedringsmuligheder undersøges, og der gennemføres fornyet afprøvning. Velfungerende indsatser spredes til flere elever, hold og skoler og uploades i Materialebanken. Ikke-virksomme indsatser afsluttes.
- **Netværk, onboarding og vedligeholdelse:** Efter endt Trivselsambassadør-forløb etableres halvårlige brush-up-workshops og onboarding-forløb for nye medarbejdere. Vi har øje for at der skal være en balance mellem enkelte lærers initiativ og interesse for egen indsats, og ønsket om at trivselsindsatser passer ind i en fælles Trivselspakke og styring gennem mikro-målinger og teori-underbygning. Der skal gives feedback ud fra principperne, men for meget bureaukrati om indsatserne kan kvæle initiativ.
- Elever på alle hold kan, sammen med deres lærere, etablere fysiske rammer som støtter social og mental trivsel. Holdlærere og elever organiserer aktiviteter, som udnytter de fysiske rammers potentiale til at støtte social/ mental trivsel. Der skal være plads til pop-up-aktiviteter, oplevelser og skøre indslag.
4. Elevrådet udvikler trivselsindsatser og evt. senere i lærerinitierede trivselsambassadør-forløb.
5. Trivsels-organisation etableres:

- a. Arbejdet med mental trivsel styrkes og etableres i klare beslutnings- og handlingsrum. Herunder udvikling af trivselspolitik og - efter første udviklings-år - en tværgående organisation for trivselsarbejdet for FGU Nordvestsjælland.
- b. Trivsels-organisationen etableres og vurderer løbende indsatser, indhenter ny viden og justerer/afvikler/ iværksætter relevante indsatser. Eleverne inddrages heri gennem elevrådet.

Erfaringsopsamling og evaluering a.

6. Evaluering af elevtrivsel, faglig, social og personlig fremdrift ifht elevens mål, fremmøde og fastholdelse skole- og hold-niveau samt fastholdelse i videre arbejde/ungdomsuddannelse (Se uddybende i afsnit 8).

STEP 2: Implementering

7. Relevante trivselsindsatser implementeres til øvrige hold/skoleafdelinger ved FGU Nordvestsjælland gennem trivselsorganisationen.
8. Programmet *Netværk FGU* udgives (Ventilen). IT-baseret værktøjskasse, seminarer og elevworkshops om inklusion og fællesskaber til FGU nationalt.
9. Inspirations-seminar gennemføres midt i projektperioden på tværs af tre skoler ved FGU Nordvestsjælland.

Erfaringsopsamling og evaluering b.

10. Kvalitativ følgeforskning studerer mekanismer for virkning og implementering af trivselsindsatser (CeFU). CeFU, Aalborg Universitet København (AAU-CPH), vil se koncept- og metodetilblivelse på FGU Nordvestsjælland gennem følgeforskning. Der indsamles erfaringer med henblik på at evaluere deltagernes subjektive udbytte og udpege elementer med gode muligheder for spredning (Se uddybende i afsnit 8). Følgeforskningens hovedresultater skal udstikke overordnede pejlemærker for trivselsindsatsen for elever på FGU. Den erhvervede viden skal kvalificere spredningsindsatsen.

STEP 3: Spredning

11. Spredning af virksomme indsatser sammen med tilbud om et mindre trivselsambassadør-forløb til de 14 øvrige FGU-skoler i Region Sjælland:
 - a. Besøgsordning. Inspirations-seminaret markerer overgangen til besøgsordning for andre FGU skoler i Region Sjælland. Der arrangeres møderække for de interesserede FGU-skoler. Skolerne kan få indsigt i de foreløbigt udviklede materialer og processen FGU Nordvestsjælland har gennemgået for at strukturere trivselsarbejdet.
 - b. Udviklede en-dags-seminarer for Trivselsambassadører og onboarding-forløb anvendes ved besøgsordning og spredning. Besøgsordningen omfatter udgående en-dagsseminarer om trivselsarbejdet eller oplæg.
 - c. Inspirationskatalog udgives med baggrund og bedste eksempler fra Materialebanken.
 - d. Spredningskonference om FGU trivselsindsats.
12. Planlægning af national spredning af virksomme konceptelementer til FGU-skoler. Se yderligere i afsnittet om forankring og spredning. Bilag 2 Tidsplan.

4. Målsætninger og målgrupper

Mål

God mental trivsel hos eleverne ved FGU Nordvestsjælland i 2026 afspejles ved at eleverne i meget høj/i høj grad:

- 75% oplever godt fællesskab
- 75% oplever at blive accepteret som de er
- 70% oplever at få hjælp på FGU ved personlige problemer
- 80% er glade for at gå på FGU
- 90% af eleverne øger Self-Efficacy under skoleforløbet (tro på egne evner til at gennemføre det man har sat sig for og mestre udfordringer herfor)
 - Self-Efficacy øges med 5 point i gennemsnit gennem skoleforløbet

Evaluerings på FGU anvendes som didaktisk princip, EMU 2020. Vi forventer, at trivselsindsatserne vil have effekt på både kort og lang sigt, og vi antager, at effekten af indsatserne afspejles i de årlige nationale trivselsmålinger for FGU-eleverne. Deltagelsesprocenten har været lav; på FGU Nordvestsjælland besvarede ca. 40% af eleverne spørgeskemaet i december 2020, 45% i december 2021 og 52% i 2022. Vi sigter på 90% deltagelse fra 2022-2026. Et tilsyneladende konservative mål for trivsel er sat ud fra potentiel bias i 2021-baseline.

Succeskriterier på kort sigt i projekforløbet/virknings-kæden:

Succeskriterier vedrørende kontakt med målgruppen og omfang af trivselsindsatser ved udvikling:

- *At alle elever på FGU Nordvestsjælland omfattes af tre eller flere trivselsindsatser i løbet af deres FGU-forløb*
Baseret på elevbestand-tal vil trivselsindsatserne potentielt berøre mindst 1.000 elever:
 - *Der er 1.2.2023 indskrevet 347 elever*
 - *Der forventes at starte 200 elever årligt*
- *At der over tre år igangsættes 50-75 små og store praksisnære trivselsindsatser*
- *At 95 % af progressionsamtalerne gennemføres på baggrund af feed-forward samtaleemner, som omfatter faglige, sociale og individuelle mål (indført i elev-planen).*

Succeskriterier vedrørende elev-trivsel. Ud fra data ved årlige trivselsmålinger målsættes på følgende indikatorer:

- *Der er et godt fællesskab mellem eleverne på FGU-skolen*
 - *Andelen, der er enig/meget enig i dette øges fra 70,7% til 75% eller højere i 2025 og fastholdes*
- *De andre elever accepterer mig, som jeg er*
 - *Andelen, der er enig/meget enig i dette øges fra 71,7% til 75% eller højere i 2025 og fastholdes*
- *Jeg kan få hjælp på FGU, hvis jeg har personlige problemer*
 - *Andelen, der er enig/meget enig i dette øges fra 60,9% til 70% eller højere i 2025 og fastholdes*
- *Jeg er glad for at gå på FGU*
 - *Andelen, der er enig/meget enig i dette øges fra 71,7% til 80% eller højere i 2025 og fastholdes.*

Succeskriterier på mellemlang sigt i projekforløbet/virknings-kæden:

Succeskriterier vedrørende kontakt med målgruppen og omfang af trivselsindsatser ved spredning:

- *At 4.000 elever oplever trivselsindsatser på deres FGU-skole i Region Sjælland i perioden 2023-2027*
 - *I skoleåret 2023-24 forventes 2.000 elever at gå på FGU i Region Sjælland*
 - *I 2025 forventes optaget 1.000 nye elever i Region Sjælland*
 - *I 2026 forventes optaget 1.000 nye elever i Region Sjælland*
- *At levedygtige trivsels-elementer spredes fra FGU Nordvestsjælland til 14 øvrige FGU-skoler i Region Sjælland*
- *At konceptet formidles og spredes nationalt gennem uploads på Læringsportalen, udgivelse af Inspirationskatalog, programmet Netværk FGU (Ventilen) og at erfaringer fra elevrådsarbejdet med trivsel spredes gennem Modstøm's arbejde.*

Succeskriterier vedrørende fravær:

- *At flere unge reducerer fravær*
 - *Andelen af elever med lavt fravær (uanset type) per måned øges fra en medianværdi på 22,8% til en medianværdi på 30% eller højere i perioden 2024-2028 og fastholdes*

- *At det totale fravær i elevgruppen per måned falder fra en medianværdi på 26,3% til en medianværdi på 21% eller lavere i perioden 2024-2028 og fastholdes*

Succeskriterier vedrørende frafald:

- *Frafald (afbrudt uden omvalg) efter 12 måneder skal reduceres fra medianværdi 24,7% (i perioden 4. kv. 2019 – 2. kv. 2020) til medianværdi 20% eller lavere (i perioden 2. kv. 2024 og fastholdes fremadrettet)*

Succeskriterier vedrørende tro på egne evner:

- *At faglig, social og individuel udvikling øges for 90% af eleverne (baseret på feed-forward spørgsmålene i progressionssamtalerne; evalueringsredskab skal udvikles. Baseline vil fremkomme efter første måling)*
- *Self-Efficacy øges fra opstart til afslutning af FGU blandt 90% af afgående elever inden 2025 (dataindsamling etableres i forbindelse med progressionssamtalerne*
 - *Self-Efficacy score øges med 5 point. Baseline vil fremkomme efter første måling).*

Succeskriterier på langt sigt i virkningskæden:

Tilknytning til ungdomsuddannelse eller arbejdsmarkedet:

- *Unge i alderen 15-24 år (fra Kalundborg, Odsherred og Holbæk) uden tilknytning til uddannelse/ beskæftigelse mindskes fra en median på 940 pr. 10.000 i perioden 2016-2020 til 800 pr. 10.000 eller lavere i 2026-2030 fastholdes fremadrettet.*

Sociale og økonomiske effekter er ikke beregnede.

Målgruppe ved koncept- og metodeudviklingsfase

Primære målgruppe I

347 elever indskrevet på FGU Nordvestsjælland pr. 1.2.2023 (ca. 1.100 elever over 4 år)

Sekundære målgruppe I:

Ledelse, lærere og andet personale ved FGU Nordvestsjælland og deres samarbejdspartnere.

Via engagement i elevernes hverdag, udvikling og trivsel varetager personalet kontakten til primære målgruppe.

Målgruppe ved spredningsfase

Primære målgruppe II

Alle elever ved FGU-skoler

- 14 øvrige FGU-skoler i Region Sjælland (4.000 elever over 2½ år)
- Efter spredning – alle FGU-skoler i Danmark (ca. 10-12.000 elever, som årligt starter på FGU)

Sekundære målgruppe II

- Ledelse, lærere og andet personale i inspirationsnetværket af FGU-skoler i Region Sjælland
- Ledelse, lærere og andet personale på øvrige FGU-skoler i Danmark på sigt.

Ved videre national spredning kan et udviklet trivselskoncept komme de over 10.000 unge til gode, som årligt starter på landets FGU-skoler.

Forandringsteori

Gennemgang af eksperternes råd peger på, at skolebaserede indsatser virker bedst når:

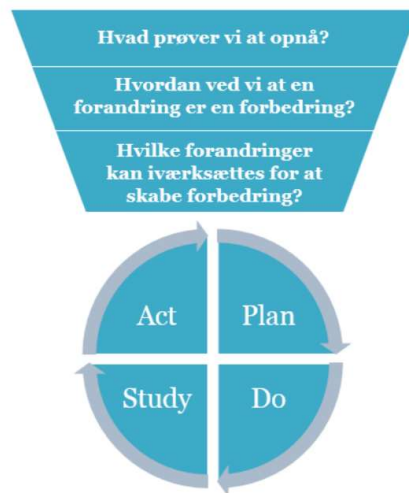
- *Indsatsen involverer alle elever, lærere, ledelse og andre personalegrupper i skolen samt forældre (på engelsk benævnt "Whole School Approach",*
- *Der sættes fokus på mental sundhed og trivsel i stedet for psykisk lidelse,*
- *Indsatsen er langvarig og der skabes ændringer eller forbedringer i skolens sociale, fysiske og politiske miljø. Weare og Nind 2011, Durlak et al. 2011.*

Videre leder litteraturgennemgangen til fokus på at:

- *Lærere ved FGU får og/eller deler redskaber, så de fremefter støttes i tilgang til personlig og social udvikling af de unge samt til at identificere tegn på mistrivsel,*

- De unge får et bedre ståsted for personlig, social og mental trivsel og dermed bedre fundament for at indgå i ungdomsuddannelse eller job,
- De unge med lettere psykisk sygdom får redskaber til at håndtere symptomer, så deres risiko for forværring nedsættes og
- Lærere og ansatte opbygger trivsels-organisation til fremadrettet at fastholde og udvikle tilgangen til mental trivsel på FGU, så der kan arbejdes videre med trivselsforbedringer i dagligdagen.

Koncept- og metodeudviklingen følger Institute for Healthcare Improvements metodeprogram *forbedringsmodellen*, oversat fra *Langley GL et al., 2009*. Se figur 1. Det gælder både det overordnede koncept- og metodeudviklingsforløb og de enkelte trivselsforløb som lærere og ansatte udvikler med eleverne.



Forbedringsmodellen

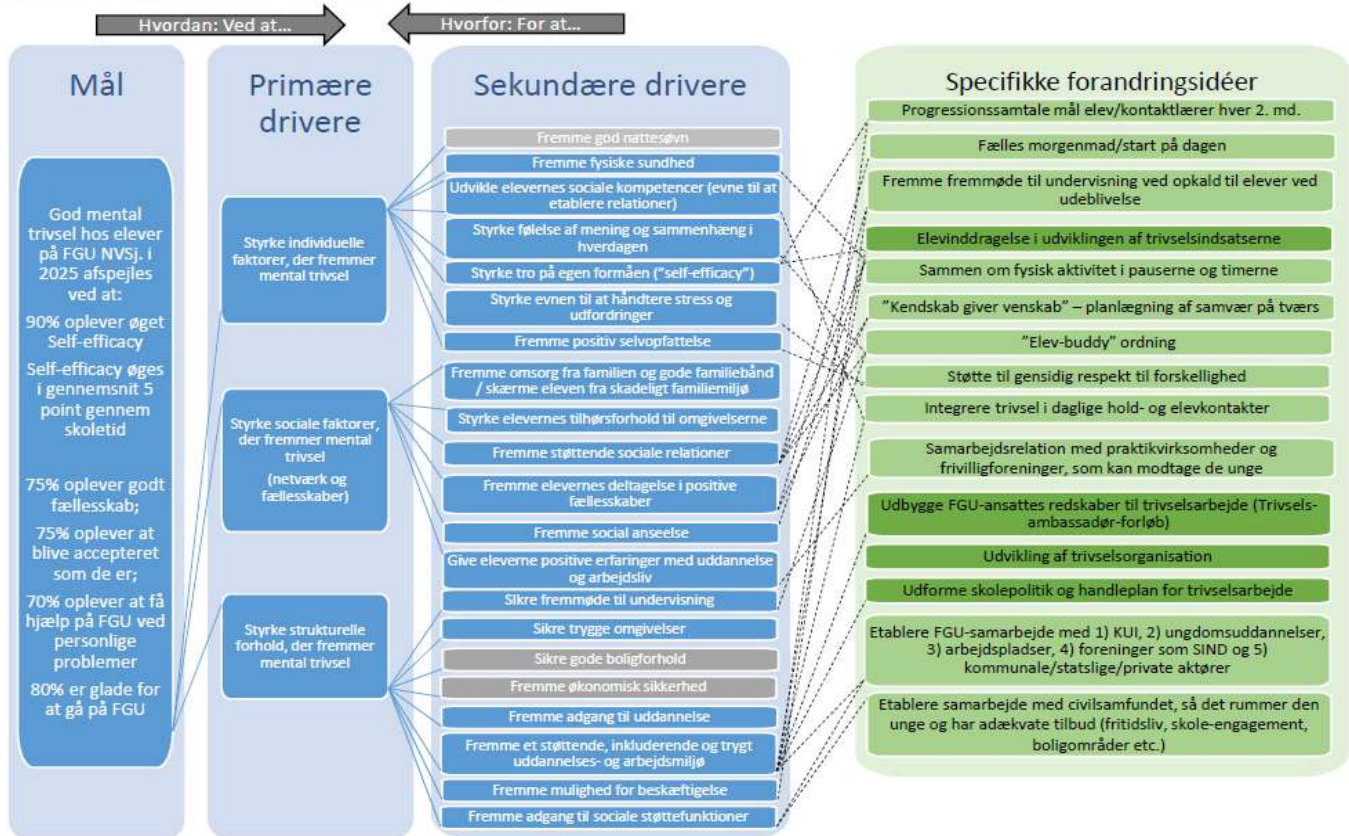
Bærende for en robust udviklede trivselsindsatser er, at alle lærere klædes på til at bruge forbedringsmetoden og kan undersøge praksis, udvikle, gennemføre, analysere og aktivt implementere datadrevne forbedringer på FGU. I den pædagogiske sfære er pendanten læringscirklen. Forbedringsmodellen indbefatter deltagerinddragende metoder, ejerskab, organisatorisk handling, forankring og spredning af virksomme indsatser.

Koncept og metodeudviklingen hviler på forandringsteori, beskrevet i nedenstående driverdiagram.

FORANDINGSTEORI OG DRIVERDIAGRAM

Driverdiagrammet angiver målelementer for mental trivsel, forskningslitteraturens bud på primære og sekundære drivere som kan bringe de unge tættere på disse mål samt specifikke forandringssideer som kan påvirke drivere.

Driverdiagram #1: Mental trivsel på FGU



Driverdiagram #1 er forventningen om virksomme indsatser baseret på forskningslitteratur og behovsundersøgelse. F.eks. at lærernes inddragelse af elever i udvikling af deres trivselsindsatser, styrker både individuelle og sociale faktorer som fremmer mental trivsel. Eleverne kan udbygge fysiske rammer hvor indenfor trivselsindsatserne kan udfolde sig og støttes i at gennemføre events. Her påvirkes målene om et godt fællesskab, at deltage aktivt i undervisningen og om øget Self-efficacy. Diagrammet tilpasses mindst årligt i version #2, #3 osv., så det indeholder vores opdaterede erhvervede viden om aktuelle resultater, og vores tanker om hvad der skal forandres, for at vi kan nå det mål, vi har sat.

5. Økonomi – budget og finansiering

2023-2027:

Det samlede budget for indsats, evaluering og spredning er	17.574.665 kr.
Egenfinansiering	8.036.432 kr.
Bevilling Nordea-fonden	2.714.452 kr.
Bevilling Egmont Fonden	2.112.004 kr.
Ansøges Ebbefos fonden	3.029.014 kr.

Ebbefos fondens søges delvis støtte til projektledelse, Ventilens deltagelse i at udvikle lærer-initierede indsatser, elev-indsatser for mental trivsel, afprøvning af organisatoriske strukturer for fastholdelse og i implementering og spredning af funktionsdygtige indsatser og strukturer. Der søges ligeledes delvist finansiering af følgeforskning ved CeFU, samt omkostninger til transport og revision. Se Bilag 3 budget.

6. Kommunikation og vidensdeling

Der formidles om trivselsindsatserne på flere niveauer. En niveau er lokal opmærksomhed på, at noget stort starter internt på FGU Nordvestsjælland, og det skal løbende understøttes med PR-indsats lokalt og i medvirkende organisationer. Et andet niveau, er formidling af de udviklede materialer og konceptet, både internt på FGU Nordvestsjælland og i spredningsøjemed. Der skal formidles til nationale interessenter i styrelser og organisationer som kan understøtte videre spredning og sidst men ikke mindst skal evaluering og følgeforskning formidles:

Opmærksomhedsskabende formidling:

- Kick-off for alle skolens elever og lærere 28. juni 2023. Her kan elever vise de første initiativer med gode fysiske rammer for trivsel som sættes i gang fra 1.4.2023.
- Der video-formidles på FGU Nordvestsjællands hjemmeside og med medieindslag/pjecer samt på Facebook Målgruppe: Elever, forældre, lærere og besøgs-FGU-skoler
- Inspirationsseminar midtvejs for alle på de tre skoler
- PR med: Medieindslag i regionale medier. Målgruppe: Lokale samarbejdspartnere, forældre og elever
 - Løbende artikler om trivselsindsats på FGU i fagblade og relevante tidsskrifter. Målgruppe: Andre FGU-skoler, udviklingskonsulenter og administrativt ansatte for FGU-systemet
 - Ventilen og Modstrøm formidler eksistensen af egne og personale-udviklede trivselsindsatser.

Formidling af udviklet koncept og materialer, hhv. lokalt og nationalt tilgængeligt:

- Der oprettes Materialebank = IT-løsning på videndeling af metoder på FGU Nordvestsjælland. I udviklingsperioden anvendes hjemmesiden internt, senere som led i spredning regionalt og nationalt
- Link til introduktions videoer for trivselsarbejdet
- Upload af udviklet virksomme undervisningsforløb på Danmarks Læringsportal for FGU <https://emu.dk/fgu>
- Besøgsnetværk af FGU-skoler i Region Sjælland + udgående formidling
- Inspirationskatalog med elevers, læreres og andre ansattes tilgange og aktiviteter, indeholdende baggrund, principper og to siders eksempler på indsatser med hovedpunkter, links og kontaktpersoner
- Ventilen formidler programmet *Netwerk FGU* med fokus på at styrke fællesskaber, der kan rulles ud til alle interesserede FGU-skoler gennem abonnementsordning
- Modstrøm formidler elevrådsarbejdet i det nationale engagement og henviser til udviklede materialer
- Spredningskonference for andre FGU-skoler i Region Sjælland og nationalt (2027)

Formidling til styrelser, organisationer og interessenter:

- Rektor og skoleledere indgår i FGU Danmark, i uddannelsespolitiske organisationer og i samarbejdskonstellationer lokalt og nationalt. Her søges trivselsproblematikker belyst og mulige indsatser diskuteret
- Repræsentation af relevante ministeriers kontorer i Advisory board
- Samarbejde mellem organisationer som arbejder med trivsel/mistrivsel blandt FGU-unge I DK
- Bidrag med erfaringsudveksling på nationale konferencer mv. Resultater af udviklede Trivselskoncept

Formidling af evaluering og følgeforskning:

- Evalueringsrapport for kvantitative evaluering efter koncept- og metodeudviklings-perioden
- Afsluttende rapport om resultater af følgeforskning blandt elever, lærere og ledere på FGU Nordvestsjælland
- En videnskabelig artikel om vurdering af trivselsindsatser blandt unge

7. Risici og ændrede forudsætninger

Vi har øje for en række områder hvorunder de kan opstå trussel mod kontinuiteten for trivselsarbejdet på FGU Nordvestsjælland og under spredning. De identificerede risici relaterer sig til skolens elever, lærere, stab og samarbejdspartnere, til resultater, til implementering på FGU Nordvestsjælland og til spredning.

- *Skolens elever, lærere, ledelse samt projektets stab og samarbejdspartnere:*
 - Sker der f.eks. større udskiftning af lærere, i projektledelsen eller i ledelsen, kan fremdrift af projektet og implementering af aktiviteter bremses. Det er søgt imødekommet i organisering af en trivselsorganisation med endelige ansvar for onboarding af nyansatte lærere til Trivselsambassadører. Endelig kan udskiftning af personale blandt de mange samarbejdspartnere medføre risici. Skred i forståelsen af projektet prioriterede praktiske mål og arbejdsmåder er en risici, når nye konsulenter indtræder. Den største risiko for de omfattende trivselsindsatser for FGU er, at skolens stab, eleverne og lærerne ikke finder trivsels-aktiviteterne relevante eller ikke har lyst til at involvere sig. Vi mener at have elimineret denne risiko gennem forudgående behovsundersøgelse og direkte involvering/ejerskab som et grundlæggende princip. Skolens prioriteringer gennemføres.
- *Resultater*
 - Det er en trussel for positive resultater af trivselsindsatser, hvis trivsels-indsatser ikke udvikler og gennemføres som tiltænkt – det vil sige hvis indsatser ikke passer ind i valgte trivselspakke, ikke baserer sig på dokumenterede metoder og viden som videreformidles på Trivselsambassadørforløbet, eller ikke kvalitetsjusteres i PDSA-forbedringsforløb. Feed-back på valgte trivselsindsatser og udviklingen af indsatserne fra projektlederne skulle modvirke at det sker.
 - Hvis ikke tilstrækkeligt mange elever (ca. 90%) deltager i årlige trivselsmålinger (ca. 90%) eller feed-forward-evalueringsamtaler (ca. 95%) fem gange årligt, kan vi vanskeligere sandsynliggøre at trivselsindsatser har effekt for FGU-elevgruppen som helhed.
- *Implementering på FGU Nordvestsjællands andre skoler/hold*

F.eks. at trivselsarbejdet ikke forankres i trivselsorganisation, som kan underbygge implementering af trivselsambassadørernes metoder. Der kan være en risiko at udvikling og implementering af centrale elementer af trivselsindsatsen, kræver mere arbejde end forventet. Det vil udfordre progressionen i projektets fremdrift. Endelig kan stort engagement øger risiko for udbrændthed. Eventuelt kommende tunge dagsordener fra politisk hold, kan potentielt denne risiko.
- *Spredning*
 - F.eks. at andre skoler ikke har tid til besøgsordning eller at det ikke lykkes at bygge en stærk organisation til spredning. Der er opstået stor interesse for trivselsindsats i FGU-systemet. I tilfælde af at der parallelt udvikles flere trivsels-modeller kan spredning ske i form af netværk for udveksling af aktiviteter mellem trivsels-aktive FGU-skoler regionalt og nationalt. I det tilfælde er det ikke en risici, men kalder på organisering af udveksling mellem skoler med trivsels-projekter. De skriftlige materialer kan altid anvendes af andre FGU.

Vi har søgt at imødekomme dem gennem:

- Ejerskab på FGU-Nordvestsjælland, pligtig involvering af alle lærere i Trivselsambassadør-forløb og implementering af indsatser samt arbejde med rammer tilgængeligt for alle elever og ansatte.
- Demokratisk valg af trivselsindsatser baseret på undersøgelse af elev-, lærer-, ledelses-behov
- Etablering af en trivselsorganisation som forestår fastholdelse og spredning.
- Lærer-udvikling og elev-involvering ved alle trivselsindsatser som kommer til at udfylde ønskede mål om samtidig faglig, social og individuel udvikling, som foreskrevet i FGU-reformen, *STUK 2020*.
- Mål og delmål for indsatser, aktiviteter, deltagelse, kvantitative evalueringer, kommunikations- og spredningsaktiviteter indsættes halvårligt i en milepælsplan, som giver mulighed for ekstra indsatser på områder som ser vigende ud. Se bilag 4 Milepælsplan 2023-2027. Milepælsplanen sendes til bevillingshjemkaldelse.

8. Evaluering og forankring

Initiativet "Bedre mental trivsel hos unge på FGU" vil blive både kvantitativt og kvalitativt evalueret. Målet er at opsummere effekter, der kan sammenlignes med andre FGU-organisationer i Region Sjælland samt nationalt. Den kvalitative forskningsevaluering skal underbygge udvælgelse af indsatser, metoder og forløb under spredning. Forskningsevalueringen indgår aktivt i den faseopdelte indsats, og er beskrevet på s. 7.

a. Kvantitativ evaluering

Kvantitativ evaluering foretages af Team Folkesundhed, Region Sjælland. Baseret på data fra fravær, årlige trivselsmålinger og kvantitative målinger ved progressionssamtalen er der formuleret indikatorer med tilhørende målsætning. De kvantitative målinger er beskrevet under succeskriterier på s. 10.

Der lægges vægt på at udnytte blivende nationale målinger for FGU fra Undervisningsministeriet v. Styrelsen for IT og Læring (STIL), som kan sammenlignes med øvrige FGU-skoler. Data om fravær og frafald dækker 100% af eleverne. Data om trivsel er mangelfuld. Ved trivselsundersøgelsen i november/december 2021 var svarprocenten blandt elever på FGU Nordvestsjælland ca. 45%, i 2022 51%. Det er vanskeligt at samle eleverne til udfyldelse af spørgeskemaer, og motivationen er ikke altid høj. Derfor udvikler vi ikke yderligere store spørgebatterier for mental trivselsmåling på FGU. Tilgængelig statistik (nøgletal; potentielle evalueringsparametre) er beskrevet i *Bekendtgørelse om måling af elevers trivsel i forberedende grunduddannelse, 2020* og opgjort i *Statistik om elevtrivsel, B&U ministeriet 2022* og Data fra Uddannelsesstatistik.dk indeholder per april 2022 målinger fra år 2020 og 2021. FGU arbejder målrettet på at øge deltagelsesprocenten; dette kan betyde, at trivslen kan fremstå dårligere. Der kan derfor blive behov for at tilpasse målsætningerne på baggrund af måling i 2022.

Udvikling af elev-nære spørgeområder ved progressionssamtalen:

Elev- og lærervurderet progression på faglige, sociale og personlig udvikling: Der gennemføres progressionssamtale mellem elev og kontaktlærer månedligt mens eleven er tilknyttet FGU. Samtalerne udgør grundlaget for at justere elevens uddannelsesplan og mål i koordination med den Kommunale Ungeindsats (KUI). I tillæg til data fra nationale målinger udvikler vi samtaleemner, der skal anvendes som feed-forward evaluering ved hver anden progressionssamtale. Spørgeskemaet udformes ud fra grundlag beskrevet i *Evaluering som didaktisk princip, EMU 2020*. Når der er opnået et tillidsforhold mellem elev og kontaktlærer vil samtaleemnerne og udfyldelse af resultater blive igangsat. Samtaleemnerne bliver elev-nære og vil direkte kunne afspejle og være med til at justere elevens fremadrettede ønsker i uddannelsesplanen. Der udvikles en 5-7-punkt-skala for progression ved faglige, sociale og personlige emneområder. Udviklingsarbejdet foretages i samarbejde med KUI-kontaktperson på FGU Nordvestsjælland. Udviklingen tager udgangspunkt i anvendt "kompetence-bingo" redskab som er udviklet på FGU Nordvestsjælland. Formålet med samtaleemnerne er på en og samme tid at understøtte elevens involvering i progression på egne delmål og at understøtte evaluering af trivselsindsatserne på FGU Nordvestsjælland med tidstro data. Svar registreres i elevernes uddannelsesplan i Studie Plus/Uddata Plus og kan - foruden den individuelle udvikling - evaluere hele elevpopulationens trivsels-udvikling. Data opgøres årligt samtidig med STIL-trivselsmålinger. Udviklingsarbejdet foretages 2023-24 på ét hold, hvorefter det justerede redskab afprøves på hele den pågældende skoleafdeling fra 2024 for endelig justering og spredning. Fra skoleåret 2025-2026 anvendes det som standard på hele FGU Nordvestsjælland.

Self-Efficacy: Kontaktlæreren interviewer eleven om Self-Efficacy-spørgsmålene stilles hver enkelt elev i forbindelse med hver anden progressionssamtale allerede fra skoleåret 2023/24 og fører svar direkte ind i "Studie Plus – Uddata Plus". Data kan trækkes her og skabe dialog med den enkelte elev om udvikling.

b. Kvalitativ følgeforskning

Følgeforskningens formål og forskningsspørgsmål

Center for Ungdomsforskning (CeFU), Aalborg Universitet København (AAU-CPH) vil med afsæt i udviklingsprojektet og de igangsatte aktiviteter gennemføre et følgeforskningsprojekt, der undersøger om og hvordan indsatser, tilgange og metoder gør en positiv forskel for FGU-elevers trivsel. Følgeforskning er særligt relevant i tilknytning til et udviklingsprojekt, da denne tilgang involverer sparring og dialog mellem forskere og skolens involverede. Det skaber

mulighed for bringe (forsknings)viden i spil undervejs i projektføreløbet og dermed, om nødvendigt, justere og tilpasse de igangsatte tiltag undervejs (Dahler-Larsen 2018).

Følgforskningens afsæt er følgende overordnede forskningsspørgsmål:

Hvordan bidrager udviklingsprojektet 'Bedre mental trivsel hos unge på Forberedende Grunduddannelse' til elevernes trivsel og uddannelsesdeltagelse?

Dette undersøges gennem følgende underspørgsmål:

1. *Hvordan arbejdes der konkret og pædagogisk med trivsel i undervisningshverdagen på FGU? Hvilke udfordringer og potentialer oplever lærerne ifbm de igangsatte trivselstiltag?*
2. *Hvordan medvirker udviklingsprojektets trivselstiltag i forhold til:*
 - *FGU-elevernes oplevelse af fagligt og socialt tilhør og deltagelse på FGU*
 - *FGU-elevernes positive selvopfattelse og tro på egen evne til at håndtere hverdags- og skoleudfordringer*
 - *FGU-elevernes oplevelse af handlekompetence – fagligt, socialt og personligt*

Og i forlængelse heraf:

3. *Hvilke blandt udviklingsprojektets tiltag fremstår særligt virksomme i relation til at understøtte FGU-elevens trivsel?*

Forskningsspørgsmål 1 besvares gennem fokusgruppe- og enkelt-interviews med centrale fagpersoner på FGU (skoleledere, undervisere, mentorer, vejledere m.fl.) samt gennem observationer af undervisnings- og skoleaktiviteter på FGU.

Forskningsspørgsmål 2 som udgør følgforskningens tyngdepunkt besvares ved at sætte fokus dels på FGU-elevernes subjektive erfaringer med – og oplevelser af – undervisningen og de igangsatte trivselstiltag. Konkret benyttes kvalitative elev-interviews til at give indblik i elevernes subjektive oplevelser og erfaringer.

Forskningsspørgsmål 3 besvares med afsæt i den viden der genereres gennem analyser af empirisk data produceret i tilknytning til forskningsspørgsmål 1 og 2.

Følgende empiri danner grundlag for CeFU's følgforskning

1. Indledende afdækning af trivselsproblematikker på FGU Nordvestsjælland og forskningsfokus

- Deltagelse i Modstrøm-workshop med FGU-elever
- 1 fokusgruppe-interview med fagprofessionelle (undervisere, vejledere, mentorer m.fl.)
- Telefon-interviews med uddannelsesledere på de 3 skoleafdelinger

Gennem workshop med FGU-elever og fokusgruppe- og telefon-interviews med fagprofessionelle undersøges:

- Hvad er det for trivselsproblematikker eleverne særligt kæmper med på FGU?
- Hvad oplever fagprofessionelle er særligt betydningsfulde tiltag ifht at understøtte elevtrivsel?

På baggrund af viden om udfordringer og indsatser indhentet i fase 1, samt skolernes valg af trivselspakker, udvælges tre trivselstiltag, som fremstår særligt centrale for indsatsen. Disse tiltag vil udgøre fokus og omdrejningspunkt for følgforskningen. Øvrige tiltag inddrages i mindre omfang i følgforskningen.

2. Feltarbejde med flere nedslagpunkter

Der gennemføres feltarbejde på FGU Nordvestsjælland af tre omgange i perioden 2024-2025 (se bilag 2, tidsplan). I forbindelse med hver runde feltarbejde besøges to FGU-skoler. Alle skoleafdelinger får besøg tre gange i løbet af følgforskningen (se bilag 2, tidsplan).

Hvert skolebesøg forløber over to dage og indebærer:

- Een dages observation af undervisning og andre skoleaktiviteter
- Et fokusgruppeinterview med fagprofessionelle
- Et fokusgruppeinterview med FGU-elever (fire-fem elever)

Det longitudinale forskningsdesign giver mulighed for at følge udvikling, integration og forankring af trivselsindsatserne på FGU-institutionerne over tid. På baggrund af feltarbejde og efterfølgende analyser opridser CeFU-forskerne bud på udfordringer og potentialer i trivselsarbejdet, som efterfølgende danner ramme for dialog og sparring med de fagprofessionelle på inspirationsseminarerne.

Forankring og spredning

Lokal forankring: Forankring på FGU Nordvestsjælland er indbygget i trivselskonceptets forløb beskrevet ovenfor. Heri indgår opbygning af en trivselsorganisation på FGU-skolerne, som understøtter løbende videreudvikling og justering af trivselsindsatser. Trivselsarbejdet bliver gennem projektperioden tilpasset, så det indlejres som en fast forankret og egenfinansieret del af det pædagogiske arbejde. Den lokale forankring forstærkes, når FGU Nordvestsjælland agerer som model under spredning.

Konceptet spredes og tilpasses i to trin i perioden 2024-2027:

Regional spredning: Der etableres en regional besøgsordning og spredning i Region Sjælland godt et år efter start. Her kan interesserede FGU-skoler blandt øvrige 14 skoler i Region Sjælland blive inspireret af FGU Nordvestsjælland. Regionale besøgsordning og spredning bygger på Materialebanken og en stor ressourcebank ved elever, Trivselsambassadører, lærere som har implementeret aktiviteter, projektledere, repræsentanter for trivselsorganisationen og skoleledelse. Der planlægges et årshjul på events med spredning i netværk af FGU-skoler med etablering af:

1. Introducerende besøgsordninger på FGU Nordvestsjælland
 - i. Oplæg, oplevelser og erfaringer på FGU Nordvestsjælland
 - ii. Afsøge samspil med besøgs-skolens eksisterende aktiviteter og behov
2. Rejsehold som tager til møder, foredrag og show-of ved skolerne
3. Tilbud om implementerings-workshops på FGU-skoler i Region Sjælland (2025-2026)
4. Implementerings-forløb på FGU-skoler i FGU Nordvestsjælland. Elementer som udvikles til fastholdelse af Trivselsindsatser på FGU Nordvestsjælland tilbydes:
 - i. Formidling af erfaringer og resultater fra FGU Nordvestsjælland
 - ii. Udpegning af eventuelt egne Trivselsambassadører
 - iii. En-dags workshop om Trivselsindsats-implementering
 - iv. Adgang til foreløbige trivselsindsatser - Materialebanken
 - v. Etablering af lokalt Trivselsambassadør-netværk med møder
 - vi. Opbygning af Trivselsorganisation med onboarding-strukturer og nyhedsbrev
 - vii. Modstrøm formidler tilgange til elevrådet – elev til elev
 - viii. Ventilen introducerer programmet *Netwerk FGU*
5. Invitation til Trivsels-netværk mellem Regionale FGU-skoler. Der tilbydes seminarer for alle interessenter med relevans for mental trivsel

Relevante redskaber og undervisningsmaterialer kan trækkes fra Danmarks Læringsportal for FGU <https://emu.dk/fgu>. Det regionale spredningsarbejde understøttes af Regional Udvikling, Region Sjælland. Regional spredning vil blive udviklet i detaljer ud fra erfaringer med etablerede strukturer ved FGU Nordvestsjælland det første år.

National spredning: Der er 27 FGU institutioner i Danmark som dækker 84 skoler. I projektperiodens sidste halve år (2026) igangsættes national spredning ved invitation til spredningskonference. Den nationale spredning igangsættes ved spredningskonference, udgivelse af Inspirationskatalog, tilbud om adgang til programmet *Netwerk FGU* og til Modstrøms elevrådsarbejde, forudgået af løbende formidling og PR- og Public Affairs orienteret arbejde. I Inspirationskataloget bidrages med udviklingsforløb, kvantitative evalueringer, anbefalinger for strukturer for arbejdet med mental trivsel på FGU. Største andel bliver en vifte af eksempler på trivselsaktiviteter som adresserer skolestrukturer, fysiske og organisatoriske rammer, regler og elev-indsatser på alle niveauer. CeFU bidrager med at give anbefalinger til vinkler på trivselsarbejdet ud fra proces-evalueringen.

Videre national spredning i direkte kontakt med FGU-skolerne, er ind til videre kun søgt finansieret gennem Modstrøm og Ventilens program *Netwerk FGU* abonnementer. Der er allerede en stor efterspørgsel hos Ventilen, for at fællesskabsfokuseret program udvikles. Både Modstrøm og Ventilens arbejde rummer således muligheden for forankring af

elev-fokuserede tilgange på alle skoler. Ventilen udvikler de første år programmet *Netwerk FGU*. Ventilen drifter efter udviklingsperioden programmet på basis af abonnement og tilkøb af seminarer og elevworkshops. Modstrøm er allerede til stede på 75 af landets 85 FGU-skoler gennem medlemskab. Elevarbejdet på skolerne fortsætter og kan tilføjes de dybere erfaringer Modstrøm får, ved længerevarende at være tæt på en hel skoles elevgruppe gennem trivsels-arbejdet. Der kan justeres eller tilføjes elementer af trivselsarbejdet i *Elevrådskit* som alle medlems-skoler vil få gavn af. Det er Modstrøms Ungeråd som ved deres Foreningsværksted beslutter eventuelle temaer trivsel til national spredning. Ved behov kan der søges midler til projektledelse til gennemførelse af national spredning.

Der skal søges separat finansiering af FGU-projektleder til national spredning 2026, hvis succes kan sandsynliggøres. Det er en vision at elementer af FGU-modellen for trivselsarbejdet kan tilpasses til andre ungdomsuddannelser. F.eks. folkeskolens ældste klasser. Modellen vil som minimum blive formidlet på konferencer og i faglige tidsskrifter.

9. Organisation og samarbejdsrelationer

Ansøger og projekter

FGU er som selvejende institution et nyt samlet uddannelsesstilbud (2019) med fleksible rammer og kombinationsmuligheder, *B&U ministeriet, 2019*. Grunduddannelserne giver adgang til videre ungdomsuddannelse eller er vejen direkte til job. Personalet arbejder med de unge, gennem de pædagogisk/didaktiske principper, principper om styrkebaseret læring, og gennem relations-dannelse. Undervisere er uddannede lærere, fagprofessionelle og akademikere med øvrig socialpædagogisk eller anden uddannelsesbaggrund i menneskelig interaktion. Alle lærere og ledelsen involveres direkte i udvikling af trivselsindsatser enten gennem Trivselsambassadør-forløb eller gennem elevrådsarbejdet. FGU Nordvestsjælland bidrager med ca. fire egenfinansierede årsværk pr. kalenderår ved deltagelsen. FGU Nordvestsjælland er projektansøger og projekter. På vegne af projektereren har Team Folkesundhed, Region Sjælland udfærdiget. FGU Nordvestsjælland har pr.1.4.2023 ansat to halvtids projektledere til organisering af indsatsen, koordinering af trivselsambassadørindsats samt støtte til udvikling af aktiviteter blandt lærere. Projektlederne er ansatte på FGU Nordvestsjælland i udviklingsstillinger, og varetager den anden halve tid deres eksisterende arbejde med fortsat kontakt til elever og lærere. Se Bilag 5 CV.

Der samarbejdes med en række regionale, frivillige organisationer, forskningsinstitutioner og kommunale aktører som aktivt vil bidrage til at løfte indsatserne og den mentale trivsel blandt unge.

Region Sjælland

Forebyggelse og folkesundhed (Det Nære Sundhedsvæsen, Region Sjælland) har gennem 13 år arbejdet med metoder til fremme af lighed i sundhed partnerskabet Broen til Bedre Sundhed. Der er forskningsuddannet ekspertise i målgruppeanalyse, strukturel forebyggelse, metoder i lokalt baseret forandringsarbejde, evaluering af komplekse intervention samt erfaring i spredning af udviklede indsatser. I tæt samarbejde med FGU Nordvestsjælland har Forebyggelse og folkesundhed stået for projektudvikling, som tilstræber kontekst-tilpasset udvikling på baggrund af evidensbaserede metoder. Der deltager 1 projektudvikler og 1 kvantitativ evaluator, begge med praktisk og forskningsmæssig baggrund i folkesundhed (hver deltager en dag ugentligt):

- Projektudvikler har tidligere arbejdet med sundhedsambassadør-forløb på sundhedsområdet og i socialpsykiatrien, samt udviklet model for strukturel forebyggelse i organisationer. *SST: Struktur på sundheden, 2014*. Metoden skal integreres i ny ramme (FGU), med ny målgruppe (FGU-elever) og med nyt emne (mental trivsel). Se Bilag 5 CV.
- Dataindsamling og kvantitativ evaluering varetages af evaluator. Kvantitativ evaluator har forskningsmæssig baggrund i evaluering af forbedringsindsatser. Bl.a. evaluering af indsatser som har gjort brug af Forbedringsmodellen. Se Bilag 5 CV.

Ventilen

Ventilen Danmark er en forening, som har til formål at forebygge og afhjælpe ensomhed blandt unge. Ventilen kan tilbyde ensomhedsfaglighed, programudvikling, didaktik samt bredt på englev, uddannelse og trivsel, særligt via rådgivning og tilbudt undervisningsmateriale til lærere, som forestår forløbene. Ud over lokalt forankrede netværk for unge driver Ventilens sekretariat oplysnings- og aktivitetsvirksomhed – også på ungdomsuddannelser. Ventilen arbejder med principper som ung-til-ung og hjælp til selvhjælp gennem involvering af unge. *Netwerk* er et trivselsprogram der henvender sig til ungdomsuddannelserne og klæder lærerne på til klasserumsledelse og til at skabe rammer for gode fællesskaber og trivsel gennem fællesskabsdannende metoder, aktiviteter, øvelser og materialer. *Netwerk* har 11 års erfaring med først gymnasiale uddannelser og senere EUD. Omkring 60 ungdomsuddannelser bruger i dag *Netwerks* metoder, og Ventilen udvikler og tilbyder at drifte udviklet *Netwerk FGU* nationalt efter udviklingsperioden. Ventilen bidrager med en videns-medarbejder ved tilrettelæggelse og undervisning i Trivselsambassadør-forløbet, ved oplæg på skolen og kan trække eksperter ind. Der er etableret samarbejde med Modstrøm om elevinddragelse. Ventilen bidrager på timebasis. Se Bilag 5 CV.

Modstrøm

Modstrøm er en uafhængig interesseorganisation for unge på og omkring FGU. Modstrøm blev stiftet som forening i november 2019, og arbejder for et rummeligt uddannelsessystem og samfund, hvor der er plads til at stikke ud og være sårbar. Modstrøm arbejder for og med eleverne med fokus på elevrådsarbejde, samvær mellem elever med

årlige temaer, som ungerådet fastsætter hvert efterår. Tidligere års indsatser har samlet sig under overskrifterne *Ordentlig løn & stærke fællesskaber* og *Ingen unge skal føle sig alene på FGU*. Der er særligt fokus på at styrke elevrådsarbejdet på landets FGU-skoler og støtte dem i at få indflydelse på elevernes dagligdag på skolen. Der er udarbejdet et *elevrådskit* som kan støtte opstart af elevråd. FGU Nordvestsjælland har modtaget midler fra Børne- og Undervisningsministeriet til forstærket elevrådsarbejde, med mål om at eleverne engageres i at definere og arrangere sociale aktiviteter på skolen. Modstrøm er engageret i dette og i genstart af solidt elevrådsarbejde i perioden.

Modstrøm indgår i samarbejdet ved direkte elev-involvering gennem elevrådet, medarrangør af elevworkshops om indsatser, i Advisory board og ved deltagelse i oplæg og formidling. Modstrøm bidrager dels ved FGU Nordvest- sjællands medlemskab af Modstrøm, Undervisningsministeriets midler til elevrådssamarbejdet og Egmont Fondets grundfinansiering. Involvering i aktiviteter som ligger udenfor disse rammer finansieres på timebasis.

PsyInfo, Psykiatrisk Enhed for Information, Brugerstyring, Recovery, Region Sjælland

Psykiatrien i Region Sjælland deltager gennem PsykInfo. Medarbejderne tilbyder rådgivning om psykisk sygdom og behandling i psykiatrien, koordinerer arbejdet med afstigmatisering i regionen og har ambassadører, der holder oplæg om levede erfaringer med psykisk sygdom. PsykInfo har viden om tegn på mistrivsel og hvordan man kan forebygge at psykisk sygdom forværres samt har bred viden om recovery og peer-støtte. PsykInfo bidrager med en videns-person med kompetencer indenfor tegn på og forebyggelse af psykisk sygdom og viden om behandlingssystemet. PsykInfo involveres i Trivselsambassadør-forløbet, og kan adressere tabuer om og stigmatisering ved psykisk sygdom samt formidle erfaringer med at komme sig fra psykisk sygdom, også ved plenumoplæg. PsykInfo bidrager på timebasis (skole) og ved egenfinansiering (elevrådgivning).

Den Kommunale Ungeindsats (KUI), Kalundborg, Odsherred og Holbæk kommuner

KUI er involveret som interessant og direkte samarbejdspartner med FGU. KUI er den kommunale instans som vurderer om den unge kan få gavn af et forløb på FGU, henviser hertil og forestår at der bliver udarbejdet målsætning og forløbsbeskrivelse med hver enkelt ung elev. KUI finansierer sammen med staten den unges forløb på FGU, og har ansvar for at iværksætte indsatser i kommunalt regi, hvis den unge møder udfordringer, som ikke kan imødekommes i uddannelsessystemet. KUI har sammen med FGU ansvar for, at den unge løbende får justeret sin uddannelsesplan og at den unge kontaktes hvis han/hun har flere dage varende ulovligt fravær. KUI deltager i dagligt samarbejde og ved interessentsamarbejde gennem egenfinansiering.

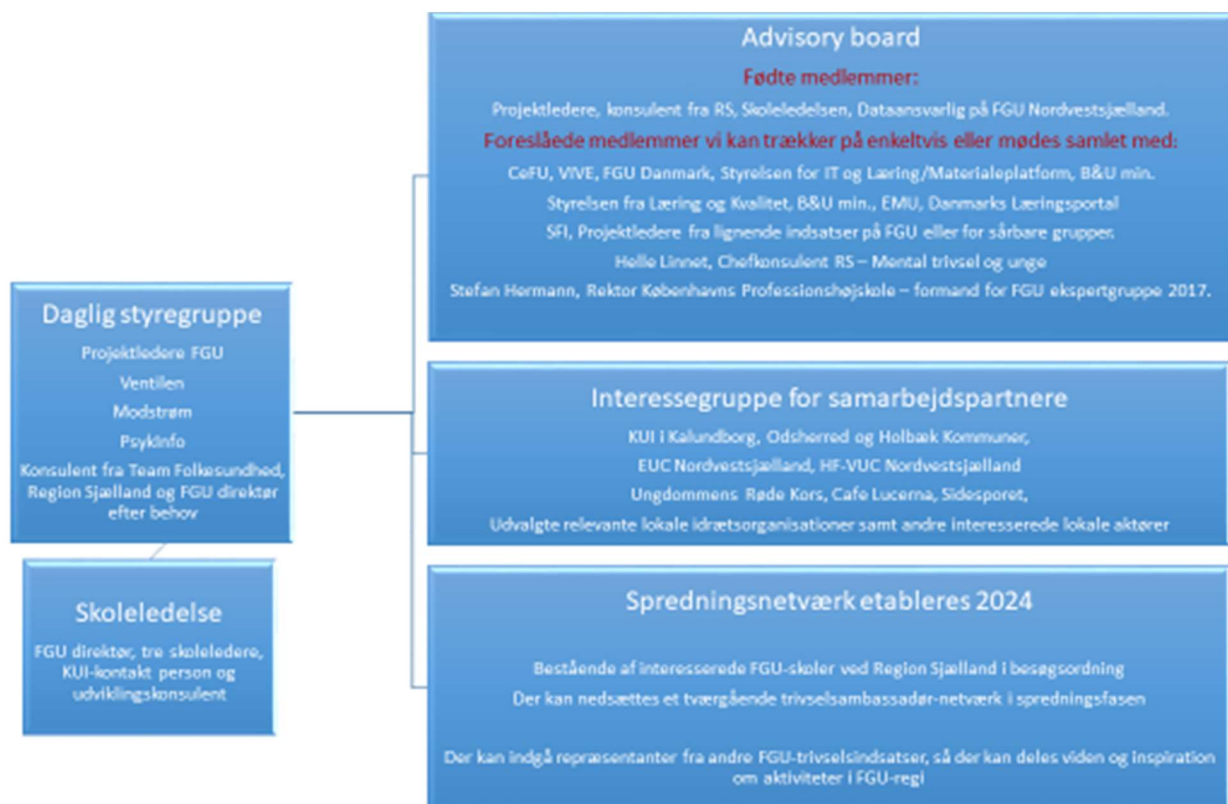
Center for Ungdomsforskning (CeFU)

Center for Ungdomsforskning, CeFU, Aalborg Universitet København (AAU-CPH). CeFU er et forskningscenter på Institut for Kultur og Læring ved Aalborg Universitet i København. CeFUs forskning kredser om unges liv og livsvilkår, sådan som de opleves og erfares af de unge selv. CeFU arbejder i tæt dialog med praktikere, institutioner og interessenter indenfor ungdomsområdet. CeFU deltager med følgeforskning, som kan udpege de mest virkningsfulde metoder til trivselsfremme, til brug for prioritering i det endelige koncept og som kan anbefales national spredning. CeFU deltager ved forskningsfinansiering. Se Bilag 5 CV.

Organisering under koncept- og metodeudvikling 2023-2027

Under koncept- og metodeudvikling organiseres med hhv.:

- En daglig styregruppe som varetager den daglige drift som mødes 1 x månedligt
- Et Advisory board med en bred vifte af eksperter vi kan trække på og som mødes 1-2 x årligt
- En interessegruppe af samarbejdspartnere som inviteres til udgående arrangementer og mødes 2 x årligt
- Et spredningsnetværk af besøgsordnings-FGU-skoler i Region Sjælland (perioden 2025-27)



Organiseringen justeres i takt med fremdrift i regional spredning og evt. national spredning.

10. Referencer

1. *Katznelson N, Görlich A., Pless M.* Mistrivsel i lyset af tempo, præstation og psykologisering. Om ny udsathed i ungdomslivet. CeFU. Bogserien Ungdomsliv, Aalborg Universitetsforlag 2022.
2. Danskernes Sundhed – Den Nationale Sundhedsprofil 2021, *Sundhedsstyrelsen 2022.*
3. *Jeppesen, P.* Mental sundhed og sygdom hos børn og unge i alderen 10-24 år: forekomst, udvikling og forebyggelsesmuligheder. Vidensråd for Forebyggelse, 2020.
4. *Andersen et al.* Danskernes mentale sundhed: Udvikling, baggrund og konsekvenser. *Rockwool Fonden 2020.*
5. *Ottosen, M.H., Andreassen, A.G., Hestbæk, A-D., Lausten, M., Rayce, S.B.* Børn og unge i Danmark – velfærd og trivsel, VIVE, 2018.
6. EVA 2021. Evaluerings- og følgeforskningsprogrammet for FGU. Første delrapport. Målgruppe for FGU og den kommunale ungeindsats. *Danmarks Evalueringsinstitut 2021*
7. Z. Santini, Ekholm et al. Higher levels of mental wellbeing predict lower risk of common mental disorders in the Danish general population, *Mental Health & Prevention, 2022;26*(<https://doi.org/10.1016/j.mhp.2022.200233>)
8. Bekendtgørelse om forberedende grunduddannelse BEK nr. 479 af 26/4/2019, *Børne- og undervisningsministeriet 2019.*
9. Unge uden job og uddannelse– hvor mange, hvorfra, hvorhen og hvorfor? En kortlægning af de udsatte unge i NEET-gruppen, *VIVE 2019.*
10. *Uddannelsesanalyse 2022.* <https://www.regionsjælland.dk/Udvikling/uddannelse/Documents/Uddannelsesanalyse%202022.pdf>
11. [Statistik om Elevtrivsel på statustidspunkter for forberedende uddannelser | Børne- og undervisningsministeriet](#), Dokumentation for data på FGU, *Uddannelsesstatistik, 2022.*
12. Statusredegørelse for implementering af reformen for den Forberedende Grunduddannelse 2019-2020, *Undervisningsministeriet 2022.*
13. Vejledning til lov og bekendtgørelse om forberedende grunduddannelse (FGU), *Styrelsen for Undervisning og Kvalitet 2020.*
14. Struktur på sundheden, *Sundhedsstyrelsen 2014.*
15. The Improvement Guide: A Practical Approach to Enhancing Organizational Performance (2nd. edition), *Langley GL et al. , 2009.* <http://www.ihl.org/resources/Pages/HowtoImprove/default.aspx>
16. Meilstrup C. B., Nielsen L., Nelausen M. K., Kusier A. O., Hinrichsen C., Santini Z. I., Schou-Juul F. ABC for mental sundhed – mental sundhedsfremme for alle. 2022
17. Hinrichsen C, Koushede V, Madsen KR, Nielsen L, Ahlmark NG, Santini ZI, Meilstrup C. Implementing mental health promotion initiatives – process evaluation of the ABCs of mental health in Denmark. *International Journal of Environmental Research and Public Health.* 2020;17(16).
18. Weare and Nind: Mental health promotion and problem prevention in schools: what does the evidence say? *Health Promotion International, 2011;26:i29–i69.* doi.org/10.1093/heapro/dar075
19. Durlak et al.: The Impact of Enhancing Students’ Social and Emotional Learning: A Meta-Analysis of School-Based Universal Interventions. *Child Development, 2011; 82:405-432.* doi.org/10.1111/j.1467-8624.2010.01564.x
20. Bekendtgørelse om måling af elevers trivsel i forberedende grunduddannelse, Undervisnings- og kvalitetsstyrelsens bekendtgørelse nr. 1503 af 19/10 2020, ændret ved: Bekendtgørelse nr. 1823 af 16/9 2021. <http://www.socialjura.dk/content-storage/regler/2020/bek-1503-af-1910-2020/>
21. *Evaluering som didaktisk princip.* EMU 2020. <https://emu.dk/fgu/paedagogik-og-didaktik/evaluering/evaluering-som-didaktisk-princip-fgu?b=t435-t768-t2973>
22. *Dahler-Larsen, P.* *Evaluering af projekter– og andre ting, som ikke er ting,* Syddansk Universitetsforlag, 2018